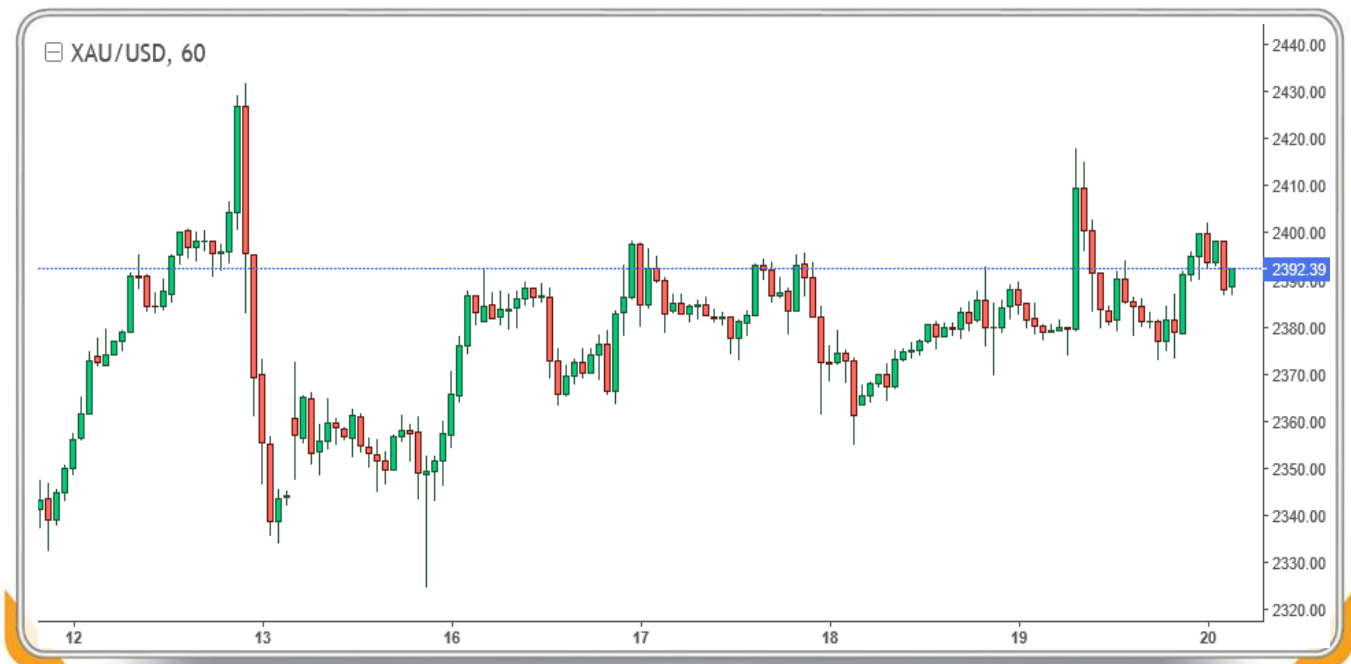


วันจันทร์ที่ 22 เมษายน พ.ศ. 2567

กราฟราคาทองคำ

| | | | |
|---------|-------|-------|-------|
| แนวรับ | 2,380 | 2,370 | 2,360 |
| แนวต้าน | 2,400 | 2,410 | 2,420 |



แนวโน้มและกลยุทธ์

ราคาทองเริ่มมีแรงซื้อเพิ่มมากขึ้นจนมาแกว่งตัวในครึ่งบนของกรอบ 2,330-2,430 ดอลลาร์ ยังคงเหมาะสมสำหรับเก็งกำไรระยะสั้น โดยนักลงทุนพิจารณาแบ่งเงินเป็นหลายส่วนมารอซื้อตามแนวรับ และขายทำกำไรเมื่อราคาติดตัวเข้าใกล้แนวต้านหรือประมาณ 10 ดอลลาร์จากจุดซื้อ อย่างไรก็ตาม พิจารณาขายตัดขาดทุนหากราคาปรับตัวลงต่ำกว่า 2,360 ดอลลาร์



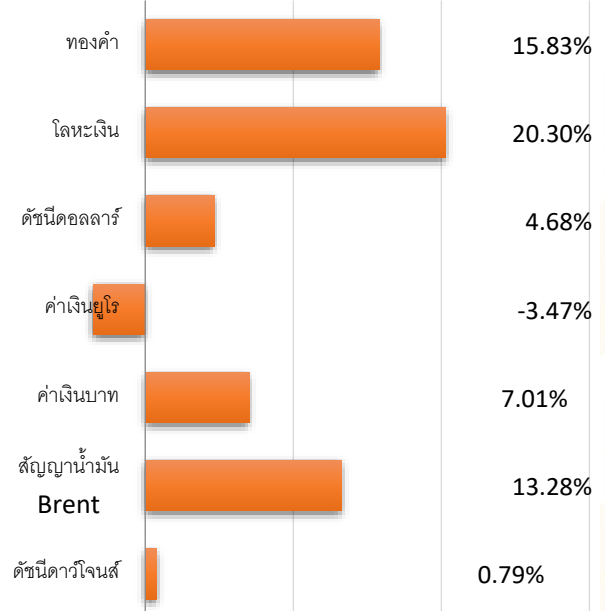
สรุปการเคลื่อนไหวของสินทรัพย์ (วันก่อนหน้า)

| สินทรัพย์ | ราคาสูงสุด | ราคาต่ำสุด | ราคาเปิด | ราคาปิด | เปลี่ยนแปลง |
|--------------------|------------|------------|-----------|-----------|-------------|
| ทองคำ | 2,417.79 | 2,372.96 | 2,378.60 | 2,390.45 | 10.47 |
| SPDR (ทองคำ : ตัน) | - | - | - | 831.91 | 4.32 |
| โลหะเงิน | 28.95 | 28.0614 | 28.2355 | 28.6533 | 0.4168 |
| ดัชนีดอลลาร์ | 106.35 | 105.85 | 106.18 | 106.12 | -0.06 |
| ค่าเงินยูโร | 1.0678 | 1.0610 | 1.0645 | 1.0654 | 0.0011 |
| ค่าเงินบาท | 36.90 | 36.78 | 36.80 | 36.80 | -0.02 |
| สัญญาน้ำมัน Brent | 90.99 | 86.44 | 87.31 | 87.44 | 0.28 |
| ดัชนีดาวโจนส์ | 38,101.92 | 37,781.61 | 37,801.98 | 37,986.53 | 208.32 |

ปัจจัยพื้นฐานของตลาดทองคำ

ราคาทองคำยังคงได้รับแรงหนุนจากสถานการณ์ความขัดแย้งในตะวันออกกลาง ถึงแม้ว่าล่าสุดเจ้าหน้าที่ระดับสูงของอิหร่านจะระบุว่าอิหร่านยังไม่มีแผนการที่จะตอบโต้อิสราเอลต่อภารกิจตีครั้งล่าสุดของอิสราเอลแต่อย่างไรก็ตามแนวโน้มจึงยังเป็นไปในลักษณะแกว่งตัวออกไปทางด้านข้าง ซึ่งเหมาะต่อการเก็งกำไรระยะสั้นด้านราคาทองคำในประเทศไทยยังได้รับประโยชน์จากค่าเงินบาทที่อ่อนค่า พิจารณาเข้าซื้อบางส่วนเมื่ออ่อนตัว

การเปลี่ยนแปลงของสินทรัพย์ (เทียบจากปีก่อนหน้า)



ตารางเศรษฐกิจรายสัปดาห์

| เวลา | ประเทศ | รายการ | คาดการณ์ | ครั้งก่อนหน้า |
|---------------------------------------|--------|--|----------|---------------|
| วันจันทร์ ที่ 22 เมษายน 2567 | | | | |
| ทั้งวัน | สหรัฐฯ | ไม่มีรายงานตัวเลขเศรษฐกิจ | - | - |
| วันอังคาร ที่ 23 เมษายน 2567 | | | | |
| 20.45 น. | สหรัฐฯ | ดัชนีผู้จัดการฝ่ายจัดซื้อ (PMI) ภาคการผลิตขั้นต้น | 52.0 | 51.9 |
| 20.45 น. | สหรัฐฯ | ดัชนีผู้จัดการฝ่ายจัดซื้อ (PMI) ภาคบริการขั้นต้น | 52.0 | 51.7 |
| 21.00 น. | สหรัฐฯ | ยอดขายบ้านใหม่ | 668K | 662K |
| 21.00 น. | สหรัฐฯ | ดัชนีการผลิตจากธนาคารกลางสหรัฐฯ (เฟด) สาขาชิคาโก | -7 | -11 |
| วันพุธที่ 24 เมษายน 2567 | | | | |
| 19.30 น. | สหรัฐฯ | ยอดสั่งซื้อสินค้าคงทนพื้นฐาน | 0.3% | 0.3% |
| 19.30 น. | สหรัฐฯ | ยอดสั่งซื้อสินค้าคงทน | 2.5% | 1.3% |
| 21.30 น. | สหรัฐฯ | สต็อกน้ำมันดิบ | 1.7M | 2.7M |
| วันพฤหัสบดี ที่ 25 เมษายน 2567 | | | | |
| 19.30 น. | สหรัฐฯ | ประมาณการเบื้องต้น จีดีพี (GDP) ไตรมาส 1/2567 | 2.5% | 3.4% |
| 19.30 น. | สหรัฐฯ | จำนวนผู้ขอรับสวัสดิการว่างงาน | 215K | 212K |
| 19.30 น. | สหรัฐฯ | ประมาณการเบื้องต้นดัชนีราคา จีดีพี (GDP) ไตรมาส 1/2567 | 3.0% | 1.6% |
| 19.30 น. | สหรัฐฯ | ดุลการค้า | -91.2B | -90.3B |
| 19.30 น. | สหรัฐฯ | สินค้าคงคลังภาคค้าส่งขั้นต้น | 0.2% | 0.5% |
| 21.00 น. | สหรัฐฯ | ยอดทำสัญญาขายบ้านที่รอปิดการขาย | 0.9% | 1.6% |
| วันศุกร์ ที่ 26 เมษายน 2567 | | | | |
| 19.30 น. | สหรัฐฯ | ดัชนีราคาจากรายจ่ายเพื่อการบริโภคส่วนบุคคลพื้นฐาน (Core PCE) | 0.3% | 0.3% |
| 19.30 น. | สหรัฐฯ | รายได้ส่วนบุคคล | 0.5% | 0.3% |
| 19.30 น. | สหรัฐฯ | รายจ่ายส่วนบุคคล | 0.6% | 0.8% |
| 21.00 น. | สหรัฐฯ | ความเชื่อมั่นผู้บริโภค | 77.8 | 77.9 |
| 21.00 น. | สหรัฐฯ | อัตราเงินเฟ้อคาดการณ์ | | 3.1% |

ที่มา: <https://www.forexfactory.com>

บทวิเคราะห์ฉบับนี้จัดทำขึ้นจากแหล่งข้อมูลของบริษัท ออโรราเทรดดิ้ง จำกัด เห็นว่าน่าเชื่อถือประกอบกับความเห็นส่วนตัวในเชิงปัจจัยทางเทคนิคซึ่งมิได้ หมายความว่าความถูกต้องหรือสมบูรณ์ของข้อมูลดังกล่าวแต่อย่างใด และบทวิเคราะห์ฉบับนี้จัดทำขึ้นเพื่อประโยชน์ในการใช้เป็นข้อมูลประกอบการตัดสินใจในการลงทุนเท่านั้นมิได้มีวัตถุประสงค์เพื่อที่จะชักชวนหรือชักนำการซื้อขายแต่อย่างใด นักลงทุนพึงใช้วิจารณญาณในการตัดสินใจลงทุน